

**T.C.**

**SÜLEYMANPAŞA KAYMAKAMLIĞI**

**BARBAROS NAKİ BİLGE İLKOKULU MÜDÜRLÜĞÜ**

**2019-2023 STRATEJİK PLANI**

## İSTİKLAL MARŞI

Korkma, sönmez bu şafaklarda yüzen al sancak;  
Sönmeden yurdumun üstünde tüten en son ocak.  
O benim milletimin yıldızıdır, parlayacak;  
O benimdir, o benim milletimindir ancak.

Çatma, kurban olayım, çehreni ey nazlı hilal!  
Kahraman ırkıma bir gül! Ne bu şiddet, bu celal?  
Sana olmaz dökülen kanlarımız sonra helal...  
Hakkıdır Hakk'a tapan milletimin istiklal!

Ben ezelden beridir hür yaşadım, hür yaşarım.  
Hangi çılgın bana zincir vuracakmış? Şaşarım!  
Kükremiş sel gibiyim, bendimi çiğner, aşarım.  
Yırtarım dağları, enginlere sığmam taşarım.

Garbın afakını sarmışsa çelik zırhlı duvar,  
Benim iman dolu göğsüm gibi serhaddim var.  
Ulusun, korkma! Nasıl böyle bir imanı boğar,  
"Medeniyet!" dediğin tek dişi kalmış canavar?

Arkadaş! Yurduma alçakları uğratma sakın.  
Siper et gövdeni, dursun bu hayasızca akın.  
Doğacaktır sana va' dettiği günler Hakk'ın...  
Kim bilir, belki yarın, belki yarından da yakın.

Bastığın yerleri "toprak!" diyerek geçme, tanı:  
Düşün altındaki binlerce kefensiz yatanı.  
Sen şehit oğlusun, incitme, yazıktır atanı:  
Verme, dünyaları alsan da, bu cennet vatanı.

Kim bu cennet vatanın uğruna olmaz ki feda?  
Şüheda fışkıracak toprağı sıksan, şühedal  
Canı, cananı bütün varımı alsın da Huda,  
Etmesin tek vatanımdan beni dünyada cüda.

Ruhumun senden, İlahi, şudur ancak emeli:  
Değmesin mabedimin göğsüne namahrem ell.  
Bu ezanlar ezanlar-ki şahadetleri dinin temeli  
Ebedi yurdumun üstünde benim inlemeli.

O zaman vecd ile bin secde eder-varsa-taşım,  
Her cerihamdan, İlahi, boşanıp kanlı yaşım,  
Fışkırır ruh-ı mücerred gibi yerden na'şım;  
O zaman yükselerek arşa değer belki başım.

Dalgalar sen de şafaklar gibi ey şanlı hilal!  
Olsun artık dökülen kanlarımın hepsi helal!  
Ebediyen sana yok, ırkıma yok izmihlal!  
Hakkıdır, hür yaşamış bayrağımın hürriyet;  
Hakkıdır, Hakk'a tapan, milletimin istiklal!

Mehmet AKİF ERSOY

*Öğretmenler;  
Yeni Nesil Sizin  
Eseriniz Olacaktır.*

*H. Öztürk*



## GENÇLİĞE HİTABE

Ey Türk gençliği! Birinci vazifen, Türk istiklalini, Türk cumhuriyetini, ilelebet, muhafaza ve müdafaa etmektir.

Mevcudiyetinin ve istikbalinin yegane temeli budur. Bu temel, senin, en kıymetli hazinedir. İstikbalde dahi, seni, bu hazineden, mahrum etmek isteyecek, dahili ve harici, bedhahların olacaktır. Bir gün, istiklal ve cumhuriyeti müdafaa mecburiyetine düşersen, vazifeye atılmak için, içinde bulunacağın vaziyetin imkan ve şeraitini düşünmeyeceksin! Bu imkan ve şerait, çok namüsaıt bir mahiyette tezahür edebilir. İstiklal ve cumhuriyetine kastedecek düşmanlar, bütün dünyada emsali görülmemiş bir galibiyetin mümessili olabilirler. Cebren ve hile ile aziz vatanın, bütün kaleleri zapt edilmiş, bütün tersanelerine girilmiş, bütün orduları dağıtılmış ve memleketin her köşesi bilfiil işgal edilmiş olabilir. Bütün bu şeraitten daha elim ve daha vahim olmak üzere, memleketin dahilinde, iktidara sahip olanlar gaflet ve dalalet ve hatta hiyanet içinde bulunabilirler. Hatta bu iktidar sahipleri şahsi menfaatlerini, müstevlerin siyasi emelleriyle tevhit edebilirler. Millet, fakr u zaruret içinde harap ve bitap düşmüş olabilir.

Ey Türk istikbalinin evladı! İşte, bu ahval ve şerait içinde dahi, vazifen; Türk istiklal ve cumhuriyetini kurtarmaktır! Muhtaç olduğun kudret, damarlarındaki asil kanda, mevcuttur!

*H. Öztürk*



# BARBAROS NAKİ BİLGE İLKOKULU



## SUNUŞ

Değişen ve gelişen teknolojilerle birlikte, eğitim uygulamaları da hızla değişmiş; eğitim alanında başarıyı yakalamak için, geleceğe yönelik planlı ve sistemli çalışma süreci kaçınılmaz olmuştur.

Sürekli değişen ve gelişen ortamlarda çağın gerekleri ile uyumlu bir eğitim öğretim anlayışını sistematik bir şekilde devam ettirebilmemiz, belirlediğimiz stratejileri en etkin şekilde uygulayabilmemiz ile mümkün olacaktır. Başarılı olmak, iyi bir planlama ve bu planın etkin bir şekilde uygulanmasıyla mümkün olacaktır.

Kapsamlı ve özgün bir çalışmanın sonucu hazırlanan okulumuzun “Stratejik Planı”, çağa uyumu ve gelişimi açısından tespit edilen ve ulaşılması gereken hedeflerin yönünü doğrultusunu ve tercihlerini kapsamaktadır. Katılımcı bir anlayış ile oluşturulan Stratejik Plânın, okulumuzun eğitim yapısının daha da güçlendirilmesinde bir “kılavuz” olarak kullanılması amaçlanmaktadır.

Belirlenen stratejik amaçlar ve hedefler doğrultusunda okulumuzun 2019-2023 yıllarına ait stratejik plânı hazırlanmıştır.

Bu planın hazırlanmasına katkı sağlayan herkese teşekkür ediyor ve okulumuzun hedeflerine ulaşılması yolunda başarılar diliyorum.

Mustafa GÜNDOĞAN  
Okul Müdürü

## İçindekiler

<b>SUNUŞ</b> .....	<b>3</b>
<b>İÇİNDEKİLER</b> .....	<b>4</b>
<b>BÖLÜM I: GİRİŞ VE PLAN HAZIRLIK SÜRECİ</b> .....	<b>6</b>
<b>BÖLÜM II: DURUM ANALİZİ</b> .....	<b>7</b>
OKULUN KISA TANITIMI .....	7
OKULUN MEVCUT DURUMU: TEMEL İSTATİSTİKLER.....	8
PAYDAŞ ANALİZİ .....	13
GZFT (GÜÇLÜ, ZAYIF, FIRSAT, TEHDİT) ANALİZİ * .....	20
GELİŞİM VE SORUN ALANLARI .....	30
<b>BÖLÜM III: MİSYON, VİZYON VE TEMEL DEĞERLER</b> .....	<b>33</b>
MİSYONUMUZ .....	33
VİZYONUMUZ .....	33
TEMEL DEĞERLERİMİZ .....	33
<b>BÖLÜM IV: AMAÇ, HEDEF VE EYLEMLER</b> .....	<b>34</b>
TEMA I: EĞİTİM VE ÖĞRETİME ERİŞİM.....	34
TEMA II: EĞİTİM VE ÖĞRETİMDE KALİTENİN ARTIRILMASI .....	37
TEMA III: KURUMSAL KAPASİTE .....	42
<b>V. BÖLÜM: MALİYETLENDİRME</b> .....	<b>45</b>
<b>VI. BÖLÜM: İZLEME VE DEĞERLENDİRME</b> .....	<b>45</b>
<b>EKLER:</b> .....	<b>46</b>

## Tablolar Dizini

Tablo 1. Stratejik Plan Üst Kurulu ve Stratejik Plan Ekibi	6
Tablo 2. Okul Künyesi Tablosu	8
Tablo 3. Okul Çalışan Bilgileri Tablosu	9
Tablo 4. Okul Yerleşke Tablosu	10
Tablo 5. Sınıf ve Öğrenci Sayıları Tablosu	11
Tablo 6. Teknolojik Kaynaklar Tablosu	12
Tablo 7. Gelir ve Gider Bilgisi Tablosu	12
Tablo 8. EĞİTİM VE ÖĞRETİME ERİŞİM Performans Göstergeleri	34
Tablo 9. EĞİTİM VE ÖĞRETİMDE KALİTENİN ARTTIRILMASI Performans Göstergeleri	37
Tablo 10. KURUMSAL KAPASİTE Performans Göstergeleri	43
Tablo 11. 2019-2023 Stratejik Planı Proje Maliyetlendirme Tablosu	45

## BÖLÜM I: GİRİŞ ve PLAN HAZIRLIK SÜRECİ

2019-2023 dönemi stratejik plan hazırlanması süreci Üst Kurul ve Stratejik Plan Ekibinin oluşturulması ile başlamıştır. Ekip tarafından oluşturulan çalışma takvimi kapsamında ilk aşamada durum analizi çalışmaları yapılmış ve durum analizi aşamasında paydaşlarımızın plan sürecine aktif katılımını sağlamak üzere paydaş anketi, toplantı ve görüşmeler yapılmıştır.

Durum analizinin ardından geleceğe yönelim bölümüne geçilerek okulumuzun amaç, hedef, gösterge ve eylemleri belirlenmiştir. Çalışmaları yürüten ekip ve kurul bilgileri altta verilmiştir.

### STRATEJİK PLAN ÜST KURULU

Üst Kurul Bilgileri		
Sıra	Adı Soyadı	Unvanı
1	Mustafa GÜNDOĞAN	Okul Müdürü
2	Muvaffak ULUTAŞ	Müdür Yardımcısı
3	Kamile Y. BOSTANCI	Öğretmen
4	Yadel TÜREN	Okul Aile Birliği Başkanı
5	Deniz AZMAN	Okul Aile Birliği Temsilcisi

### STRATEJİK PLAN EKİBİ

Ekip Bilgileri		
Sıra	Adı Soyadı	Unvanı
1	Muvaffak ULUTAŞ	Müdür Yardımcısı
2	Süleyman DEMİR	Öğretmen
3	Melek UR BARVALI	Öğretmen
4	Hasan SEYRAN	Öğretmen
5	Ayhan GÖÇMEN	Öğretmen
6	Yadel TÜREN	Okul Aile Bir. Bşk.
7	Nurdan AKAN	Okul Aile Bir. Tems.
8	Arzu DUYAR	Gönüllü Veli

## BÖLÜM II: DURUM ANALİZİ

Durum analizi bölümünde okulumuzun mevcut durumu ortaya konularak neredeyiz sorusuna yanıt bulunmaya çalışılmıştır.

Bu kapsamda okulumuzun kısa tanıtımı, okul künyesi ve temel istatistikleri, paydaş analizi ve görüşleri ile okulumuzun Güçlü Zayıf Fırsat ve Tehditlerinin (GZFT) ele alındığı analize yer verilmiştir.

### Okulun Kısa Tanıtımı

## TARİHİ GELİŞİM

*Okulumuz ilk kuruluşundan bugüne kadar sekiz bina değiştirmiştir. Okul binası olarak, sırasıyla; Halil Efendi Binası, Halil Ağa Binası, Hükümet Binası, Şaban'ın Evi ve deniz kenarında bulunan ve 1952 depreminde yıkılan okul binalarıdır.*

*1952 yılında depremde yıkılan okul binasının temeli Nahiye Müdürü Kemal Bey zamanında, 1929 yılında atılmış ve inşaatı fedakar Barbaros Halkı tarafından yapılmıştır.*

*Binanın depremde yıkılması üzerine 1953 yılında şu anda atıl durumda bulunan okulumuzun inşaatına başlanmıştır. Nahiye Müdürü Kemal Olguner'in çabalarıyla başlayan inşaat iki yıl sürmüştür ve 1955 yılında eğitime açılmıştır. 1985 yılında ana bina yanına anasınıfı binası yapılmıştır.*

*1987 yılında Beldemize ortaokul yapılmış, 1987-1988 öğretim yılında eğitim öğretime başlamıştır. 1997-1998 öğretim yılında ilkokul ve ortaokul birleştirilerek 8 yıllık İlköğretim Okuluna dönüştürülmüştür.*

*2006 yılında 2.kademe binası yanına ek bina yapılmaya başlanmış, 2007 yılı Haziran ayında yapımı bitmiştir. 2012 yılından itibaren 4+4+4 eğitim sistemiyle birlikte ek binada "Barbaros İlkokulu" olarak eğitim ve öğretim hizmetini sürdürmekteyken Tekirdağ İl Milli Eğitim Müdürlüğü'nün 16.04.2015 tarih ve 02 sayılı kararı ile adı Barbaros Naki Bilge İlkokulu olarak değiştirilmiştir. Aynı bahçe içerisinde bir de bağımsız olarak "Barbaros Ortaokulu" bulunmaktadır.*



## Okulun Mevcut Durumu: Temel İstatistikler

### Okul Künyesi

Okulumuzun temel girdilerine ilişkin bilgiler altta yer alan okul künyesine ilişkin tabloda yer almaktadır.

#### Temel Bilgiler Tablosu- Okul Künyesi

İli: TEKİRDAĞ		İlçesi: SÜLEYMANPAŞA			
Adres:	Barbaros Mah. Ortaokul Cad. No:36/1 Süleymanpaşa/TEKİRDAĞ	Coğrafi Konum (link):	40* 54' 29* 9' N - 27* 27' 54* 6' E		
Telefon Numarası:	0282 273 1456	Faks Numarası:			
e- Posta Adresi:	<a href="mailto:753781@meb.k12.tr">753781@meb.k12.tr</a>	Web sayfası adresi:	www.barbarosio59@meb.k12.tr		
Kurum Kodu:	753781	Öğretim Şekli:	Tam Gün		
Okulun Hizmete Giriş Tarihi : 2008		Toplam Çalışan Sayısı	14		
Öğrenci Sayısı:	Kız	45	Öğretmen Sayısı	Kadın	5
	Erkek	58		Erkek	5
	Toplam	103		Toplam	10
Derslik Başına Düşen Öğrenci Sayısı		:11.44	Şube Başına Düşen Öğrenci Sayısı		:12
Öğretmen Başına Düşen Öğrenci Sayısı		:10.30	Şube Başına 30'dan Fazla Öğrencisi Olan Şube Sayısı		:0
Öğrenci Başına Düşen Toplam Gider Miktarı		90 TL	Öğretmenlerin Kurumdaki Ortalama Görev Süresi		9 yıl

## Çalışan Bilgileri

Okulumuzun çalışanlarına ilişkin bilgiler altta yer alan tabloda belirtilmiştir.

### Çalışan Bilgileri Tablosu

Unvan*	Erkek	Kadın	Toplam
Okul Müdürü ve Müdür Yardımcısı	2	0	2
Okul Öncesi Öğretmeni	0	1	1
Sınıf Öğretmeni	5	3	8
Branş Öğretmeni	0	1	1
Rehber Öğretmen	0	0	0
İdari Personel	0	0	0
Yardımcı Personel	1	1	2
Güvenlik Personeli	0	1	1
<b>Toplam Çalışan Sayıları</b>	<b>8</b>	<b>7</b>	<b>15</b>

## Okulumuz Bina ve Alanları

Okulumuzun binası ile açık ve kapalı alanlarına ilişkin temel bilgiler altta yer almaktadır.

### Okul Yerleşkesine İlişkin Bilgiler

Okul Bölümleri		Özel Alanlar	Var	Yok
Okul Kat Sayısı	4	Çok Amaçlı Salon	X	
Derslik Sayısı	10	Çok Amaçlı Saha		X
Derslik Alanları (m2)	490m <sup>2</sup>	Kütüphane		X
Kullanılan Derslik Sayısı	9	Fen Laboratuvarı		X
Şube Sayısı	9	Bilgisayar Laboratuvarı		X
İdari Odaların Alanı (m2)	30m <sup>2</sup>	İş Atölyesi		X
Öğretmenler Odası (m2)	49m <sup>2</sup>	Beceri Atölyesi		X
Okul Oturum Alanı (m2)	352m <sup>2</sup>	Pansiyon		X
Okul Bahçesi (Açık Alan)(m2)	5163m <sup>2</sup>	Mescit		X
Okul Kapalı Alan (m2)	1408m <sup>2</sup>			
Sanatsal, bilimsel ve sportif amaçlı toplam alan (m <sup>2</sup> )	98m <sup>2</sup>			
Kantin (m2)	49m <sup>2</sup>			
Tuvalet Sayısı	13			

## Sınıf ve Öğrenci Bilgileri

Okulumuzda yer alan sınıfların öğrenci sayıları alttaki tabloda verilmiştir.

<b>SINIFI</b>	<b>Kız</b>	<b>Erkek</b>	<b>Toplam</b>
ANA SINIFI	12	11	23
1/A	4	6	10
1/B	4	6	10
2/A	5	6	11
2/B	4	4	8
3/A	4	6	10
3/B	3	4	7
4/A	4	8	12
4/B	5	7	12
TOPLAM	45	58	103

## Donanım ve Teknolojik Kaynaklarımız

Teknolojik kaynaklar başta olmak üzere okulumuzda bulunan çalışır durumdaki donanım malzemesine ilişkin bilgiye alttaki tabloda yer verilmiştir.

## Teknolojik Kaynaklar Tablosu

Akıllı Tahta Sayısı	0	TV Sayısı	0
Masaüstü Bilgisayar Sayısı	10	Yazıcı Sayısı	3
Taşınabilir Bilgisayar Sayısı	2	Fotokopi Makinası Sayısı	2
Projeksiyon Sayısı	10	İnternet Bağlantı Hızı	16mibt
Wi-fi Çoğaltıcı	2		

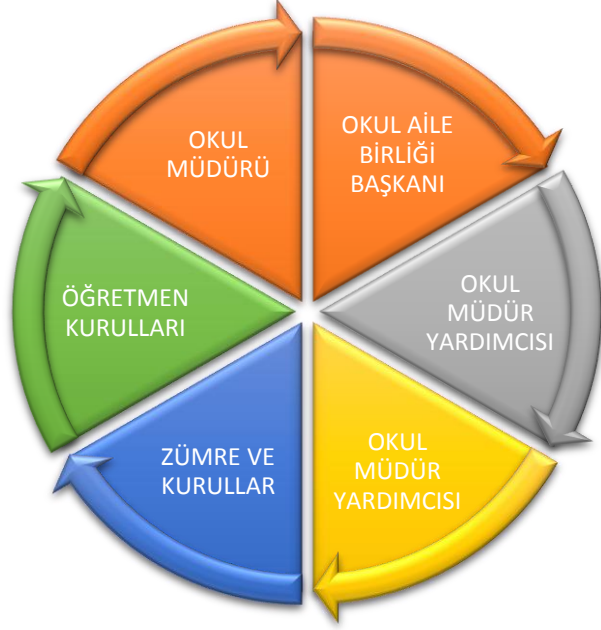
## Gelir ve Gider Bilgisi

Okulumuzun genel bütçe ödenekleri, okul aile birliği gelirleri ve diğer katkılarda dâhil olmak üzere gelir ve giderlerine ilişkin son iki yıl gerçekleşme bilgileri alttaki tabloda verilmiştir.

Yıllar	Gelir Miktarı	Gider Miktarı
2016	9953 TL	9400 TL
2017	6807 TL	3553 TL
2018	9604 TL	7542 TL
2019	11596 TL	8677 TL

## PAYDAŞ ANALİZİ

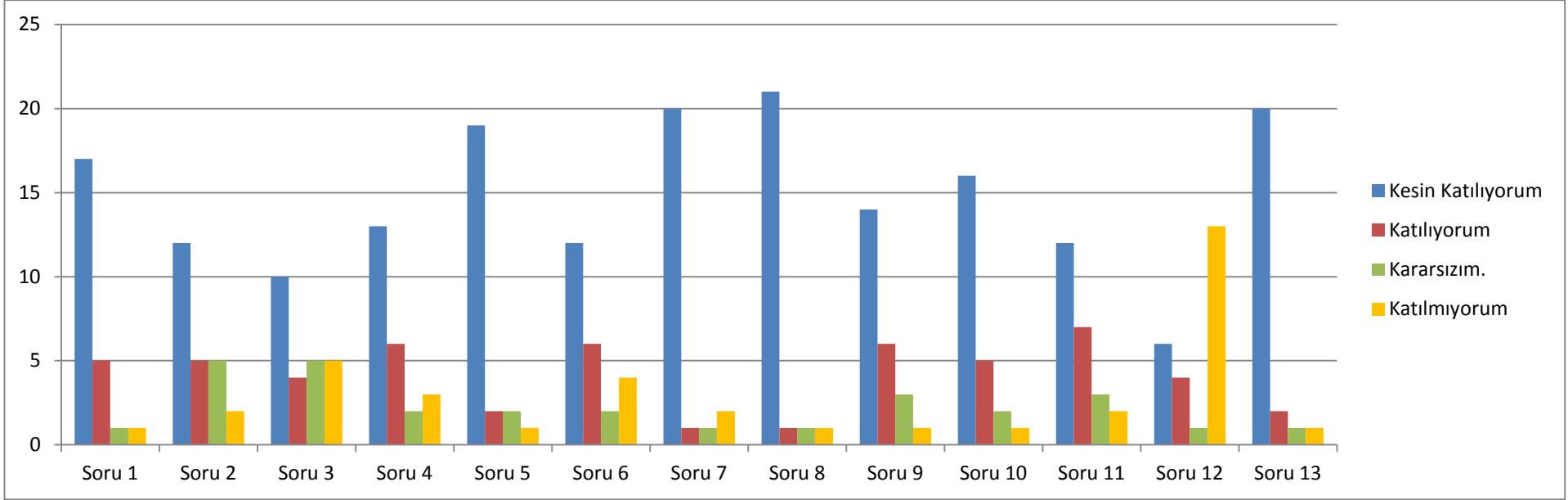
Kurumumuzun temel paydaşları öğrenci, veli ve öğretmen olmakla birlikte eğitimin dışsal etkisi nedeniyle okul çevresinde etkileşim içinde olunan geniş bir paydaş kitlesi bulunmaktadır. Paydaşlarımızın görüşleri anket, toplantı, dilek ve istek kutuları, elektronik ortamda iletilen önerilerde dâhil olmak üzere çeşitli yöntemlerle sürekli olarak alınmaktadır.



Paydaş anketlerine ilişkin ortaya çıkan temel sonuçlara altta yer verilmiştir :

## Öğrenci Anketi Sonuçları:

### BARBAROS NAKİ BİLGE İLKOKULU MÜDÜRLÜĞÜ STRATEJİK PLANI (2019-2023) ÖĞRENCİ GÖRÜŞ VE DEĞERLENDİRME ANKET SONUÇLARI GRAFİĞİ



## SORULAR

- 1-Öğretmenlerimle ihtiyaç duyduğumda rahatlıkla görüşebilirim.
- 2-Okul müdürüyle ihtiyaç duyduğumda rahatlıkla görüşebilirim.
- 3-Okul rehberlik servisinden yeterince yararlanabiliyorum.
- 4-Okula ilettiğimiz öneri ve isteklerimiz dikkate alınır.
- 5-Okulda kendimi güvende hissediyorum.
- 6-Okulda öğrencilerle ilgili alınan kararlarda bizlerin görüşleri alınır.
- 7-Öğretmenler yeniliğe açık olarak derslerin işlenişinde çeşitli yöntemler kullanmaktadır.
- 8-Derslerde konuya göre uygun araç gereçler kullanılmaktadır.

- 9-Teneffüslerde ihtiyaçlarımı giderebiliyorum.
- 10-Okul içi ve dışı temizdir.
- 11-Okulun binası ve diğer fiziki mekanlar yeterlidir.
- 12-Okul kantininde satılan malzemeler sağlıklı ve güvenlidir.
- 13-Okulumuzda yeterli miktarda sanatsal ve kültürel faaliyetler düzenlenmektedir.
- 14-Okulumuzun olumlu ve olumsuz yönlerine ilişkin görüşleriniz.

### OLUMLU YÖNLERİMİZ:

- 1-Güvenlik görevlisinin olması xxxxxxxx
- 2-Öğretmenlerimizin bilgili olması ve bizimle ilgilenmesi xxxxxxxx
- 3-Kütüphanemizin olması ve daima açık tutulması xxxxxx
- 4-Okulumuzun temiz olması xxxxxx
- 5-Ayda bir gün sinema günlerimizin olması xxxxxx
- Kendimize özel dolaplarımızın olması xx
- 7-İngilizce sınıfımızın olması xxxxx
- 8-Ödevlerimizi öğretmenlerimizden bilgi alarak yapıyoruz
- 9-Yardımcı hizmetlilerimizin yeterli olması
- 10-Çeşitli etkinlikler yapıyoruz xx
- 11-Öğretmenlerimiz bize yeterince zaman ayırması xxxxxx
- 12-Müdürümüzün ve öğretmenlerimizin iyi kalpli ve merhametli oluşu xx
- 13-Oyun alanımızın olması x
- 14-Park ve basket sahasının olması x
- 15-Teneffüslerde ihtiyaçlarımı karşılayabiliyorum
- 16-Derslerin işlenişinde gerekli araç gereçleri kullanıyor olmamız
- 17-İstediğim zaman internetten yararlanıyor olmamız x
- 18-Okulumuzun güvenli olması
- 19-Çok amaçlı salonumuzun olması

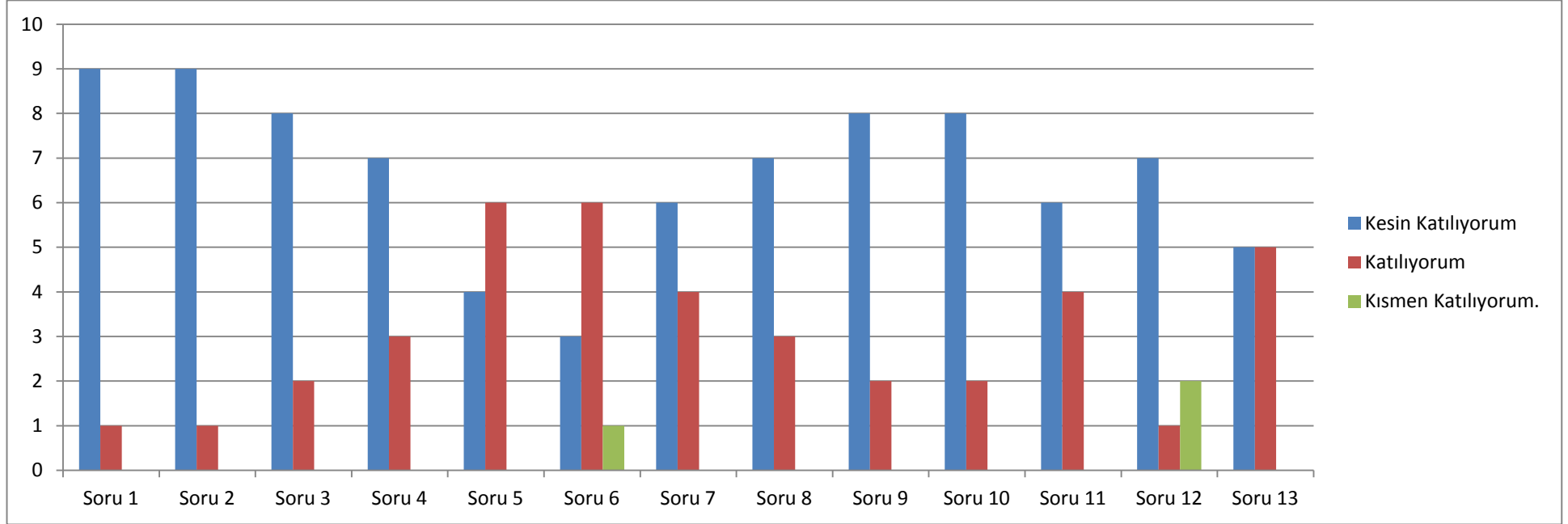
### OLUMSUZ YÖNLERİMİZ:

- 1-Merdivenleri koşarak ve atlayarak inilmesi x
- 2-Koridorlarda bağırışılması xxxx
- 3-Okulun iç ve dış temizliği yeterli değil
- 4-Koridorlarda koşarak oyun oynanması
- 5-Ortaokullarla aynı bahçeyi kullanıyor olmamız 6-
- 6-Bazı öğrencilerin terbiyesizlik yapması ve ahlaksız davranması
- 7-Okul bahçesi ve oyun sahasının beton olması xxxxxxxx
- 8-Kantinde sağlıklı yiyeceklerin olmaması xxxx
- 9-Okulumuzda sık sık elektriklerin kesilmesi xx
- 10-Kantinde istediğimiz ürünlerin pahalı satılması
- 11-Oyun alanı olarak sadece çocuk parkının oluşu x
- 12-Okul bahçesine köpeklerin girmesi
- 13-Tuvaletlerin temizliği yeterli değil xx
- 14-Oturaklı tuvaletlerin sayısının az olması
- 15-Lavabolarda deterjan ve kağıt havlu bulunmaması
- 16-Pencerelere demir parmaklık takılmalı
- 17-Dolaplar ve panolar duvara sabitlenmeli
- 18-Kaynak kitaplar okula getirilmeli
- 19-Giyinme odamızın olmaması



## Öğretmen Anketi Sonuçları:

BARBAROS NAKİ BİLGE İLKOKULU MÜDÜRLÜĞÜ STRATEJİK PLANI (2019-2023) ÖĞRETMEN GÖRÜŞ VE DEĞERLENDİRME ANKET SONUÇLARI GRAFİĞİ



### SORULAR

- 1-Okulumuzda alınan kararlar, çalışanların katılımıyla alınır.
- 2-Kurumdaki tüm duyurular çalışanlara zamanında duyurulur.
- 3-Her türlü ödüllendirmede adil olma, tarafsızlık ve objektiflik esastır
- 4-Kendimi, okulun değerli bir üyesi olarak görürüm.
- 5-Çalıştığım okul bana kendimi geliştirme imkanı sağlamaktadır.
- 6-Okul, teknik araç ve gereç yönünden yeterli donanıma sahiptir.
- 7-Okulda çalışanlara yönelik sosyal ve kültürel faaliyetler düzenlenir.
- 8-Okulda öğretmenler arasında ayırım yapılmamaktadır.

- 9-Okulumuzda yerelde ve toplum üzerinde olumlu etki bırakacak çalışmalar yapılmaktadır.
- 10-Yöneticilerimiz yaratıcı ve yenilikçi düşüncelerin üretilmesini teşvik etmektedir.
- 11Yöneticiler okulun vizyonu, stratejilerini iyileştirmeye açık alanlarını vs. çalışanlarla paylaşır.
- 12-Okulumuzda sadece öğretmenlerin kullanımına tahsis edilmiş yerler yeterlidir.
- 13-Alanıma ilişkin yenilik ve gelişmeleri takip eder ve kendimi güncellerim.
- 14-Okulumuzun olumlu ve olumsuz yönlerine ilişkin görüşler.

### **OLUMLU YÖNLERİMİZ:**

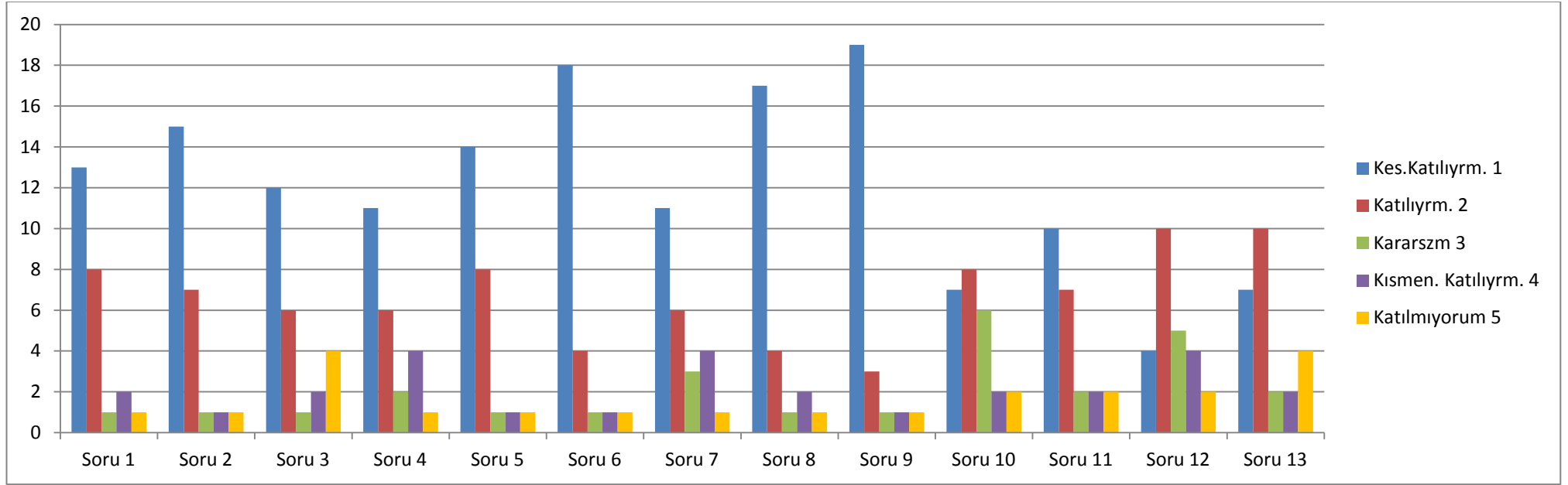
- 1-Okul kütüphanemizin oluşu x
- 2-Sinema günleri yapılması x
- 3-Belirli gün ve haftaları kutlama programları xxx
- 4-Geleneksel çocuk oyunlarına takım çıkarılması x
- 5-İngilizce dil sınıfı olması x
- 6-Sosyal ve kültürel etkinliklere önem verilmesi
- 7-Gelişimlere açık olmamız
- 8-Yenilikçi eğitim anlayışına sahip olmamız
- 9-İdare ve Öğretmenler arası ilişkilerin güzel olması xx
- 10-Okul çalışma ortamının başarılı olması
- 11-Okulumuzu her yönden başarılı buluyorum
- 12-Öğrencilerin olumsuz davranışları karşısında derhal müdahale yapılması

### **OLUMSUZ YÖNLERİMİZ:**

- 1-Fen laboratuvarı olmaması ve araç gereçlerin yetersiz oluşu. x
- 2-Okul bahçesinin zemini beton oluşu x
- 3-Sınıflarda akıllı tahta olmayışı x
- 4-Ortaokulla aynı bahçeyi kullanıyor olmamız
- 5-Sportif faaliyetler için yeterli malzemenin olmayışı
- 6-Sınıfların bazılarında bilgisayar eksikliği

## Veli Anketi Sonuçları:

### BARBAROS NAKİ BİLGE İLKOKULU MÜDÜRLÜĞÜ STRATEJİK PLANI (2019-2023) VELİ GÖRÜŞ VE DEĞERLENDİRME ANKET SONUÇLARI GRAFİĞİ



## SORULAR

- 1-İhtiyaç duyduğumda okul çalışanlarıyla rahatlıkla görüşebiliyorum.
- 2-Bizi ilgilendiren okul duyurularını zamanında öğreniyorum.
- 3-Öğrencimle ilgili konularda okulda rehberlik hizmeti alabiliyorum.
- 4-Okula ilettiğim istek ve şikayetlerim dikkate alınıyor.
- 5-Öğretmenler yeniliğe açık olarak derslerin işlenişinde çeşitli yöntemler kullanmaktadır.
- 6-Okulda yabancı kişilere karşı güvenlik önlemleri alınmaktadır.
- 7-Okulda bizleri ilgilendiren kararlarda görüşlerimiz dikkate alınır.
- 8-E-Okul veli bilgilendirme sistemi ile okulun internet sayfasını düzenli olarak takip ediyorum.
- 9-Çocuğumun okulunu sevdiğini ve öğretmenleriyle iyi anlaşmış olduğunu düşünüyorum.
- 10-Okul, teknik araç ve gereç yönünden yeterli donanıma sahiptir.
- 11-Okul her zaman temiz ve bakımlıdır.

12-Okulun binası ve diğer fiziki mekanlar yeterlidir.

13-Okulumuzda yeterli miktarda sanatsal ve kültürel faaliyetler düzenlenmektedir.

14-Okulumuzun olumlu ve olumsuz yönlerine ilişkin görüşleriniz.

### **OLUMLU YÖNLERİMİZ:**

1-Öğrencilerle tek tek ilgileniliyor

2-Okulun güvenliği sağlanıyor. Xxxxxxx

3-Öğretmen, öğrenci ,veli ilişkileri çok iyi. Xxxx

4-Okul çalışanları güler yüzlü ve yardımsever. X

5-Okulun disiplinli olması.

6- Okulda sosyal faaliyetlerin düzenleniyor olması.

7-Okul yönetimi ve öğretmenler görevlerine bağlı ve insani yönleri mükemmel.

8-Sınıf mevcutlarının az olması. X

9-Okulumuzda sinema günleri yapılıyor olması.

10-Oyun alanları yeterli ve okul yolu çok güvenli olması.

11Okul çalışanları ve velilerin birbirlerini tanınması.

### **OLUMSUZ YÖNLERİMİZ:**

1-Okul bahçesinin beton oluşu. xxxx

2-Öğretmenlerin öğrencilerden beklentilerin yüksek olması

3-Kantinde yeterince sağlıklı yiyecek bulunmaması. xx

4-Okul çevresinde başıboş köpeklerin olması.

5-Okulda sık sık elektriklerin kesilmesi.

6-Okul tuvalet temizliklerinin yetersiz olması.x

7-Daha çok aktivitelere yer verilmeli.

8-Okul çevre temizliğinin daha iyi olmasını istiyorum.

## GZFT (Güçlü, Zayıf, Fırsat, Tehdit) Analizi \*

Okulumuzun temel istatistiklerinde verilen okul künyesi, çalışan bilgileri, bina bilgileri, teknolojik kaynak bilgileri ve gelir gider bilgileri ile paydaş anketleri sonucunda ortaya çıkan sorun ve gelişime açık alanlar iç ve dış faktör olarak değerlendirilerek GZFT tablosunda belirtilmiştir. Dolayısıyla olguyu belirten istatistikler ile algıyı ölçen anketlerden çıkan sonuçlar tek bir analizde birleştirilmiştir.

Kurumun güçlü ve zayıf yönleri donanım, malzeme, çalışan, iş yapma becerisi, kurumsal iletişim gibi çok çeşitli alanlarda kendisinden kaynaklı olan güçlülükleri ve zayıflıkları ifade etmektedir ve ayırında temel olarak okul müdürü/müdürlüğü kapsamından bakılarak iç faktör ve dış faktör ayrımı yapılmıştır.

## İçsel Faktörler

### Güçlü Yönler

Eğitim ve Öğretime Erişim	Eğitim ve Öğretimde Kalite	Kurumsal Kapasite
1. On iki yıllık zorunlu ve kademeli eğitim	1. Bilgi ve iletişim teknolojilerinin eğitim ve öğretim süreçlerinde kullanılması	1. Sınıf mevcutlarının standartlara uygun olması
2. Hayat boyu öğrenme kapsamındaki kursların açılmış olması	2. Okulumuzda yönetici ve öğretmen normlarının doluluk oranının yüksek olması	2. Okulumuzda derslik başına düşen öğrenci sayısının standartlara uygun olması
3. Bursluluk imkânları	3. Öğrenci merkezli eğitimin benimsenmiş olması	3. Eğitim politikalarının belirlenmesinde paydaşların görüş ve önerilerinin dikkate alınması
4. Özel öğretimi destekleyici teşvik mekanizmaları	4. Eğitime katkı sağlayan (Değerler Eğitimi Projesi, Tekir-Ağ Projesi, Beyaz Bayrak, vb.) Projelerin uygulanıyor olması	4. Güçlü bilişim altyapısı ve elektronik bilgi sistemlerinin etkin kullanımı
5. İl genelinde öğrencilerin erişebilecekleri her kademe ve türde eğitim kurumlarının bulunması	5. Eğitimin kalitesini ve öğrencilerin başarısını artırmak için yapılan ortak sınavlar	5. Yeniliğe ve gelişime açık insan kaynağı
6. Her kademe de eğitim veren nitelikli özel okulların bulunması	6. Deneyimli, dinamik, heyecanlı bir personelin bu kurumda görev yapıyor olması	6. Öğretmenlerin öğrencilere motivasyon desteğinin devamlı olması
7. Öğrenci devamsızlık oranının düşük olması	7. Okulumuzda şiddet olaylarının hiç olmaması	7. Öğretmenlerin hizmetiçi eğitime önem veriyor olması
8. Kız çocuklarının okullaşma oranının yüksek olması	8. Sosyal etkinliklerin düzenli olarak yapılıyor olması	

## Zayıf Yönler

<b>Eğitim ve Öğretime Erişim</b>	
1.	Öğrenci kayıt işlemlerinde adrese dayalı kayıt sisteminin etkin işletilememesi
2.	Özel eğitim okul ve kurumlarının yaygın ve yeterli olmaması
3.	Hayat boyu öğrenme kapsamındaki faaliyetlerin tanıtımının yetersiz olması
4.	Zorunlu eğitimden ayrılmaların önlenmesine ilişkin etkili bir izleme ve önlemeye dönük yaptırım mekanizmasının işletilememesi

<b>Eğitim ve Öğretimde Kalite</b>	
1.	Okulun akademik başarısının istenilen düzeyde olmaması
2.	Kişisel, eğitsel ve mesleki rehberlik hizmetlerinin yetersiz olması
3.	Öğrenci velilerinin çoğunun eğitim ve sosyoekonomik durumlarının düşük olması
4.	Zararlı alışkanlıklarla mücadelede eğitimlerin yetersiz oluşu
5.	İl düzeyinde geliştirilen projelerin etkin uygulanamaması

<b>Kurumsal Kapasite</b>	
1.	Nitelikli Hizmet İçi Eğitim faaliyetlerinin yetersizliği
2.	Okulun maddi imkanlarının yetersizliği
3.	Hizmet içi eğitimlerin etkinliğinin istenen düzeyde olmaması
4.	Okulda rehber öğretmen olmaması
5.	İzleme ve değerlendirme faaliyetlerinin yetersizliği

## Dışsal Faktörler

### POLİTİK FAKTÖRLER

OLUMLU	
*	Eğitime verilen önem ve eğitim sürelerinin artması yönünde dünyada gelişen bilinç ve atılan adımlar
*	Dünyada ve ülkemizde okul öncesi eğitim ve mesleki eğitimin yaygınlaşması
*	AB Uyum Süreci
	Bakanlığımızın ücretsiz ders kitabı dağıtımını uygulaması
*	Dünyada kurumsal ve bireysel bazda sürekli gelişmeyi hedefleyen bilinç düzeyinin artması
*	Mevzuatta günün yaklaşım ve ihtiyaçlarına uygun gerçekleştirilen değişimler
*	Ülkemizde; katılımcı, planlı, gelişimci, şeffaf ve performansa dayalı stratejik yönetim” anlayışına geçme çabaları
*	Bakanlığımızca, eğitimde öğrenci merkezli ve yapılandırıcı eğitim yaklaşımları ile mesleki eğitimde yeterliğe dayalı modüler eğitim sistemine geçilmesi
*	Bakanlığımızca görevde yükselme ve kariyer basamakları vb. konulardaki geliştirilen politikalar
*	18 yaşından küçük herkesin (öğrencilerin) sosyal güvence kapsamına alınması

1.

OLUMSUZ	
*	Her alanda uluslararası rekabette yaşanan zorluklar (Krizler vb.)
*	Globalleşme ile birlikte gelişmiş ülke ve yüksek teknolojiye sahip kurumlarla yaşanan rekabetin olumsuz etkilerinin eğitim ve öğretime yansımaları
*	Personel politikaları nedeni ile okul/kurumlarda yaşanan destek personel yetersizliği ve bunu telafi edebilecek hizmet alımında yaşanan kaynak sorunu
	Bakanlığımız tarafından sık sık değiştirilen eğitim programları

## EKONOMİK FAKTÖRLER

OLUMLU	
*	İlimiz tarım, tarıma dayalı endüstri ve gelişmekte olan sanayisiyle komşu illere göre ekonomik olarak gelişmişliğinin, insan kaynaklarına ve dolaylı olarak eğitime bakış açısına olumlu yansımaları
*	Komşu iller ve ülkemizin doğu-batı-kuzey-güney istikametinde demiryolu, deniz yolu ve karayolu bağlantıları nedeniyle merkezi konumda olması
*	Uluslararası trafiğe açılan havayolu ulaşımının her geçen gün gelişmekte olması
*	İlimizin en önemli tarımsal ürünü olan ayçiçeği ve buğday üretiminin ülkemizin gelirinde önemli bir paya sahip olması
*	Sınai, zirai ve kültürel fuar sayılarının artması
*	İnşaat sektöründe kullanılan teknolojiler nedeni ile okul yapımlarının hızlanması

OLUMSUZ	
*	Üretimde kullanılan teknolojiler ve piyasa şartlarındaki değişimler nedeniyle küçük işletmelerin yok olması sonucu ailelerin yaşadığı ekonomik sorunların eğitime yansımaları
*	Eğitim ve öğretimde kullanılan cihaz ve makinelerin yüksek teknolojilere sahip olması nedeniyle bakım, onarımlarının pahalı olması dolayısıyla okulların maddi yönden zorlanması
*	Bilim ve teknolojideki ilerlemeler nedeniyle gelişen yeni meslek ve iş alanlarından kaynaklanan sorunlar
*	İlimizde, kırsaldan kent merkezine doğru yaşanan iç göçten dolayı okul yapımı planlamasında sıkıntı yaşanması



## SOSYAL FAKTÖRLER

OLUMLU	
*	Merkez ilçe fazla göç almadığı ve nüfus oranının az olması nedeniyle suç oranının diğer illere oranla düşük olması
*	İlimizin her alanda yetiştirdiği insanlarıyla ülkemizin sosyal, kültürel ve siyasal yapılanmasına önemli katkılar sağlaması, çevre illerin ilimize bakış açılarının olumlu yönde gelişmesine
*	İlimizin farklı sosyo-kültürel yapılara sahip olmasına rağmen yaşadığı huzurla ulusal bütünlüğümüzün korunmasına katkı sağlaması
*	İlimizin tarihi dokusunun zenginliği
*	Manevi ve kültürel zenginliğe sahip bir il olması
*	Ülkemizin gelişen sanayisinin kalifiye eleman ihtiyacının karşılanması amacıyla mesleki teknik eğitime önem verilmesi

OLUMSUZ	
*	Çocukların gelişen ve büyüyen çevreleri (kent yaşamı, e-ortam vb) dolayısı ile olumsuz ortamlardan korunmalarına yönelik rehberlik ihtiyaçlarının artması
*	Bireylerin gelişen kitle iletişim araçlarının olumlu katkılarının yanında, olumsuz etkilerine de maruz kalmaları
*	Hayat boyu öğrenme ve meslek içi eğitim konusunda hizmet üretme ve hizmeti talep etmede yaşanan sorunlar ve isteksiz tutumlar

## TEKNOLOJİK FAKTÖRLER

OLUMLU	
*	*Teknoloji kullanma bakımından Türkiye ortalamasına yakın bir konumda bulunması
*	E-Devlet sisteminin gelişmesi
*	Bakanlığımızın e-okul internet hizmetlerinin kurumlarımızda etkin kullanımı
*	Kitle iletişim araçlarında ve ulaşımda yeni teknolojilerin kullanılması

OLUMSUZ	
*	Sürekli gelişen ve değişen teknolojileri takip etme zorunluluğundan doğan maddi kaynak sorunu
*	Eğitimin yerel ihtiyaçları karşılama boyutunu aşmış global bir boyut kazanması ve eğitim ortam ve süreçlerinin bu duruma uygun (yabancı dil vb.) hale getirilememesi
*	E-ortamın güvenliğinin tam sağlanamaması
*	E-ortamdan kaynaklanan (Örneğin; Dönem ve yıl sonu işlemler dolayısı ile gerçekleşen yüklenmelere zaman zaman cevap verememesi) sorunlar
*	Gelişen e-ortamın yersiz, kötüye kullanımları ve yeni gelişen suçlar

## ETİK/YASAL KURALLAR

OLUMLU	
*	Uluslararası çocuk haklarına yönelik yasal düzenlemelerin, kuralların geliştirilmesi
*	İnsan hakları konusunda insanlığın her geçen gün olumlu yönde gelişmesi
*	Tüm insanlık nezdinde eğitimin gereğine inanç, bilinç ve duyarlılığının artması
*	Eğitimde fırsat eşitliğine yönelik alınan tedbirlerin her geçen gün daha artırılması hususundaki çabalar
*	Eğitimi kolaylaştıran eğitim araç-gereç ve teknolojik ekipmanların ucuzlaması dolayısı ile bunlara her öğrencinin ulaşımının yaygınlaşması
*	Eğitim çalışanlarının eğitim-donanım yönünden standartlarının artması

OLUMSUZ	
*	Uluslararası ve ülkelerde gelir dağılımı ve eğitim yönünden bölgesel farklılıklarının tam anlamıyla giderilememesi
*	Bütün insanların çocuklarının eğitimine yönelik duyarlılıklarının aynı oranda olmaması
*	Günümüzün ihtiyaçlarına cevap vereceği kabul edilen “Gelişimsel Rehberlik” anlayışına uygun rehberlik hizmetlerinin nicel ve nitel yönden geliştirilememesi
*	Eğitim çalışanları ve eğitim paydaşlarında; eğitim-öğretim, disiplin vb. alanlarda evrensel değerlerle yerel değerlerin olumlu yönde ve etkili bir şekilde harmanlanarak ortak asgari müştereklerin zihinlerde hemfikir hale getirilememesi
*	Dünyadaki ticaretin bazı dillerin tekeline girmesinin eğitimden beklentide farklı amaç ve düşüncelerin gelişmesine, bununda eğitimde amaç netliğinin kaybolmasına neden olması

## EKOLOJİK FAKTÖRLER

OLUMLU	
*	Dünyada tüm toplumlarda artan çevre bilinci
*	Çevre hakkında uluslararası bağlayıcı yasal düzenlemelerin yapılması
*	Çevre hakkında uluslararası duyarlılığı artırmaya yönelik STK'ların kurulması ve çalışması
*	Çevreye zararlı müdahalelerin sınır tanımayan bir duyarlılıkla durdurulmaya çalışılması ve meydana gelen kazalara yönelik uluslararası yardım çabalarının gelişmesi
*	Fosil yakıt yerine doğal enerji kaynaklarına yönelik bir yönelişin tüm dünyada gelişmesi
*	Fosil yakıt kullanan araçların çevreye az atık üreten ve az tüketmeleri için teknolojilerin geliştirilmesi ve bu konuda tüm dünyada Ar-Ge'ye önem verilmesi
*	Doğal ortamların eğitim ortamlarını(okul) olumsuz etkilemesine karşı(soğuk-sıcak-yağış-ulaşım vb.) teknoloji ve tedbirlerin gelişmesi
*	Kaybedilen ormanlık alanlarında yeni geliştirilen teknolojilerle hızlı ağaç yetiştirilmesinin sağlanması

OLUMSUZ	
*	Gelişen sanayiden kaynaklanan atığın çevreye olumsuz yansımaları
*	Çevre koruma amaçlı geliştirilen uluslar arası yasal düzenlemelere bazı ülkelerin onay vermemesi, gereklerini yerine getirmemesi
*	Tatlı su rezervlerinin kirlenmesi
*	Doğal orman ve su kıyılarının yapılaşmasının önlenememesi
*	Bitki ve hayvan yetiştirilmesinde doğaya aykırı müdahalelerin(genlerle oynama) geliştirilmesi
*	Doğal kaynaklardan(malzemelerden) uzaklaşarak, ya fosil yakıtların ya da doğada bulunmayan yeni maddelerin üretilmesi ve kullanımının artması
*	Bazı hayvan türlerinin neslinin tükenmesi, bazı bitki türlerinin yok olmasıyla ekolojik dengelerin bölge bölge bozulmasının tüm Dünyada önlenememesi
*	Tarıma uygun toprakların yoğun ve doğal olmayan müdahalelerle kullanılarak üretimi artırma çabalarının toprağı kirletmesi

## FIRSATLAR

<b>Eğitim ve Öğretime Erişim</b>	
1.	Eğitimin sürdürülebilir ekonomik kalkınmadaki işlevi konusunda toplumsal farkındalık
2.	Ulaşım ve erişim ağının gelişmesi
3.	Devletin özel eğitime muhtaç öğrencilere sunduğu destek
4.	İlimizin zengin bir tarihi ve kültürel mirasa sahip olması
5.	Hayat boyu öğrenmeyi destekleyen devlet politikalarının varlığı
6.	Eğitim ve öğretime yönelik talebin giderek artması
7.	İlimizde üniversitenin bulunması

<b>Eğitim ve Öğretimde Kalite</b>	
1.	Geniş bir paydaş kitlesinin varlığı
2.	Kaliteli eğitim ve öğretime ilişkin talebin artması
3.	Gelişen teknolojilerin eğitimde kullanılabilirliğinin artması
4.	Sektörün mesleki ve teknik eğitim konusunda iş birliğine açık olması
5.	Eğitimde teknoloji kullanımının artırılmasına yönelik büyük ölçekli (EBA vb.) projelerin yürütülmesi
6.	Sektörle iş birliği yapılmasına imkân veren mevzuatın bulunması

<b>Kurumsal Kapasite</b>	
1.	Üst politika belgelerinde eğitimin öncelikli alan olarak yer alması
2.	Şehrin sosyo-ekonomik yapısı ve kültürel seviyesinin çevre illere göre daha iyi olması
3.	Merkezi yönetim bütçesinden eğitime ayrılan payın artış eğiliminde olması
4.	Hayırseverlerin eğitim ve öğretime katkı sağlaması
5.	Sosyal medyanın geniş kitlelerce kullanılıyor olması
6.	İlimizde organize sanayide vasıflı işgücüne ihtiyaç duyulması
7.	Eğitime destek sağlayan STK'ların bulunması

## TEHDİTLER

Eğitim ve Öğretime Erişim	
1.	Kişiler arasındaki sosyo-ekonomik eşitsizlikler
2.	Öğrenci ve ailelerin meslekler ve iş hayatıyla ilgili yeterli bilgiye sahip olmaması
3.	Öğretmen, yönetici ve ailelerin özel eğitim konusunda yeterli bilgiye ve duyarlılığa sahip olmaması
4.	Özel sektörün eğitim yatırımlarının yeterli düzeyde olmaması
5.	Bazı okul türlerine yönelik olumsuz toplumsal algı
6.	Nüfus hareketleri ve kentleşmede yaşanan hızlı değişim
7.	

Eğitim ve Öğretimde Kalite	
1.	Haftalık ders saatlerinin öğrencilerin gelişim düzeylerine uygun olmaması
2.	Mesleki yöneltmede öğrencilerin ilgi ve yeteneklerinin dikkate alınmaması
3.	Beceri eğitimi için nitelikli ve istekli işletme yetersizliği
4.	Eğitime sınav odaklı yaklaşım ve sınav kaygısı
5.	Bireylerde oluşan teknoloji bağımlılığı ve medyanın olumsuz etkileri
6.	İnternet ortamında oluşan bilgi kirliliği, doğru ve güvenilir bilgiyi ayırt etme güçlüğü
7.	Toplumda kitap okuma, spor yapma, sanatsal ve kültürel faaliyetlerde bulunma alışkanlığının yetersiz olması
8.	Zararlı alışkanlıkların yaygınlaşma eğiliminde olması
9.	Yerleşkeler arası gelişmişlik farkı

Kurumsal Kapasite	
1.	Eğitimin niteliğini artırmaya yönelik bütçenin yetersizliği
2.	İlimizin 1. ve 2. Derece deprem bölgesinde yer alması
3.	Yönetici, öğretmen ve diğer eğitim çalışanlarının kişisel ve mesleki gelişimlerine yönelik merkezi hizmet içi eğitim faaliyetlerinin yetersiz olması
4.	Siyasi ve sendikal grupların atama ve görevlendirmelerde etkili olma isteği
5.	Mevzuatın açık, anlaşılır ve ihtiyaca uygun hazırlanmaması nedeniyle güncelleme ihtiyacının sıklıkla ortaya çıkması
6.	Eğitim politikalarında çok sık değişiklik yapılması ve eğitim sistemindeki düzenlemelere ilişkin pilot uygulamaların yetersizliği
7.	Eğitim ve öğretimin finansmanında yerel yönetimlerin katkısının yetersiz olması
8.	Gelişen ve değişen teknolojiye uygun donatım maliyetinin yüksek olması
9.	Medyada eğitim ve öğretime ilişkin çoğunlukla olumsuz haberlerin ön plana çıkarılması

## Gelişim ve Sorun Alanları

Gelişim ve sorun alanları analizi ile GZFT analizi sonucunda ortaya çıkan sonuçların planın geleceğe yönelim bölümü ile ilişkilendirilmesi ve buradan hareketle hedef, gösterge ve eylemlerin belirlenmesi sağlanmaktadır.

Gelişim ve sorun alanları ayırımında eğitim ve öğretim faaliyetlerine ilişkin üç temel tema olan Eđitime Erişim, Eđitimde Kalite ve kurumsal Kapasite kullanılmıştır. Eđitime erişim, öğrencinin eğitim faaliyetine erişmesi ve tamamlamasına ilişkin süreçleri; Eđitimde kalite, öğrencinin akademik başarısı, sosyal ve bilişsel gelişimi ve istihdamı da dâhil olmak üzere eğitim ve öğretim sürecinin hayata hazırlama evresini; Kurumsal kapasite ise kurumsal yapı, kurum kültürü, donanım, bina gibi eğitim ve öğretim sürecine destek mahiyetinde olan kapasiteyi belirtmektedir.

### A-Eđitim ve Öğretime Erişim Gelişim/Sorun Alanları

- ❖ Okul öncesi eğitimde okullaşma
- ❖ Zorunlu eğitimden erken ayrılma
- ❖ Taşınmalı eğitim
- ❖ Temel eğitimden ortaöğretime geçiş
- ❖ Kız çocukları başta olmak üzere özel politika gerektiren grupların eğitime erişimi
- ❖ Özel eğitime ihtiyaç duyan bireylerin uygun eğitime erişimi
- ❖ Hayat boyu öğrenmeye katılım
- ❖ Hayat boyu öğrenmenin tanıtımı

### B-Eđitim ve Öğretimde Kalite Gelişim/Sorun Alanları

- ❖ Eğitim öğretim sürecinde sanatsal, sportif ve kültürel faaliyetler Okuma kültürü
- ❖ Okul sağlığı ve hijyen
- ❖ Zararlı alışkanlıklar
- ❖ Öğretmenlere yönelik hizmetiçi eğitimler
- ❖ Okul Yöneticilerinin derse girme, ders denetleme yetkisi Eğitimde bilgi ve iletişim teknolojilerinin kullanımı Örgün ve yaygın eğitimi destekleme ve yetiştirme kursları
- ❖ Temel dersler önceliğinde ulusal ve uluslararası sınavlarda öğrenci başarı durumu
- ❖ Temel eğitimden ortaöğretime geçiş sistemi
- ❖ Sınav odaklı sistem ve sınav kaygısı

- ❖ Eğitsel değerlendirme ve tanılama
- ❖ Eğitsel, mesleki ve kişisel rehberlik hizmetleri
- ❖ Öğrencilere yönelik oryantasyon faaliyetleri
- ❖ Üstün yetenekli öğrencilere yönelik eğitim öğretim hizmetleri başta olmak üzere özel eğitim Hayat boyu rehberlik hizmeti
- ❖ Hayat boyu öğrenme kapsamında sunulan kursların çeşitliliği ve niteliği Açık öğretim sisteminin niteliği
- ❖ İşyeri beceri eğitimi ve staj uygulamaları
- ❖ Önceki öğrenmelerin belgelendirilmesi
- ❖ Yabancı dil yeterliliği
- ❖ Uluslararası hareketlilik programlarına katılım

### C- Kurumsal Kapasite Gelişim/Sorun Alanları

- ❖ Çalışma ortamları ile sosyal, kültürel ve sportif ortamların iş motivasyonunu sağlayacak biçimde düzenlenmesi
- ❖ Çalışanların ödüllendirilmesi
- ❖ Atama ve görevde yükselmelerde liyakat ve kariyer esasları ile performansın dikkate alınması, kariyer yönetimi
- ❖ Hizmetiçi eğitim kalitesi
- ❖ Yabancı dil becerileri
- ❖ Öğretmenlere yönelik fiziksel alan yetersizliği
- ❖ Okul ve kurumların sosyal, kültürel, sanatsal ve sportif faaliyet alanlarının yetersizliği
- ❖ Eğitim, çalışma, konaklama ve sosyal hizmet ortamlarının kalitesinin artırılması
- ❖ Donatım eksiklerinin giderilmesi
- ❖ Okullardaki fiziki durumun özel eğitime gereksinim duyan öğrencilere uygunluğu
- ❖ İnşaat ve emlak çalışmalarının yapılmasındaki zamanlama
- ❖ Eğitim yapılarının depreme hazır oluşu
- ❖ Okul ve kurumların bütçeleme süreçlerindeki yetki ve sorumluluklarının artırılması
- ❖ Ödeneklerin öğrenci sayısı, sınıf sayısı, okul-kurumun uzaklığı vb. kriterlere göre doğrudan okul-kurumlara gönderilmesi
- ❖ Ödeneklerin etkin ve verimli kullanımı
- ❖ Alternatif finansman kaynaklarının geliştirilmesi
- ❖ Uluslararası Fonların etkin kullanımı
- ❖ Okul-Aile Birlikleri
- ❖ İş ve işlemlerin zamanında yapılarak kamu zararı oluşturulmaması
- ❖ Kamulaştırmaların zamanda yapılması



- ❖ Kurumsal aidiyet duygusunun geliştirilmemesi
- ❖ Mevzuatın sık deęişmesi
- ❖ Kurumsallık düzeyinin yükseltilmesi
- ❖ Kurumlarda stratejik yönetim anlayışının bütün unsurlarıyla hayata geçirilmemiş olması
- ❖ Stratejik planların uygulanabilmesi için kurumlarda üst düzey sahiplenmenin yetersiz olması
- ❖ Müdürlük iç ve dış paydaşları ile etkin ve sürekli iletişim sağlanamaması
- ❖ Basın ve yayın faaliyetleri.
- ❖ Mevcut arşivlerin tasnif edilerek kullanıma uygun hale getirilmesi
- ❖ İstatistik ve bilgi temini Hizmetlerin elektronik ortamda sunumu
- ❖ Bilgiye erişim imkânlarının ve hızının artırılması
- ❖ Teknolojik altyapı eksikliklerinin giderilmesi
- ❖ Elektronik içeriğin geliştirilmesi ve kontrolü
- ❖ Projelerin amaç-sonuç ilişkisinde yaşanan sıkıntılar
- ❖ İş güvenliği ve sivil savunma
- ❖ Diğer kurum ve kuruluşlarla işbirliği
- ❖ İş süreçlerinin çıkarılamaması
- ❖ Yetki devrinin alt kullanıcılara yeterince verilememesi
- ❖ Kamu Hizmet Standartlarının gözden geçirilerek yeniden düzenlenmesi Bürokrasinin azaltılması
- ❖ Denetim anlayışından rehberlik anlayışına geçilememesi Bütünsel bir izleme-değerlendirme sisteminin kurulması

## BÖLÜM III: MİSYON, VİZYON VE TEMEL DEĞERLER

Okul Müdürlüğümüzün Misyon, vizyon, temel ilke ve değerlerinin oluşturulması kapsamında öğretmenlerimiz, öğrencilerimiz, velilerimiz, çalışanlarımız ve diğer paydaşlarımızdan alınan görüşler, sonucunda stratejik plan hazırlama ekibi tarafından oluşturulan Misyon, Vizyon, Temel Değerler; Okulumuz üst kuruluna sunulmuş ve üst kurul tarafından onaylanmıştır.

### MİSYONUMUZ

Kendi kültürünü özümseyen, buna göre değişimleri ve yenilikleri yorumlayarak katılımcı bir anlayışla hedeflerini koyabilen, evrensel, insan haklarına ve değerlerine saygılı, bilimsel düşünebilen ve milli değerlerini gelecek kuşaklara aktarabilen, sorumluluk sahibi, yurttaş olma bilincine sahip kendini ifade edebilen, yeniliğe ve değişime açık, üretken bireyler yetiştirmek.

### VİZYONUMUZ

Topluma yararlı, Türkiye Cumhuriyetine sahip çıkan, ahlaklı, yaratıcı ve pozitif düşünen, ve yarattığı değerlerle ülkesini tüm dünyada temsil eden nitelikli bireyler yetiştirmektir.

### TEMEL DEĞERLERİMİZ

- 1) Önce İnsan,
- 2) Karşılıklı güven ve dürüstlük,
- 3) Sabırlı, hoşgörülü ve kararlılık,
- 4) Adaletli performans değerlendirme,
- 5) Kendisiyle ve çevresiyle barışık olma,
- 6) Yetkinlik, üretkenlik, ve girişimcilik ruhuna sahip olmak,
- 7) Doğa ve çevreyi koruma bilinci,
- 8) Sorumluluk duygusu ve kendine güven bilincini kazandırma.

## BÖLÜM IV: AMAÇ, HEDEF VE EYLEMLER

### TEMA I: EĞİTİM VE ÖĞRETİME ERİŞİM

Eğitim ve öğretime erişim okullaşma ve okul terki, devam ve devamsızlık, okula uyum ve oryantasyon, özel eğitime ihtiyaç duyan bireylerin eğitime erişimi, yabancı öğrencilerin eğitime erişimi ve hayatboyu öğrenme kapsamında yürütülen faaliyetlerin ele alındığı temadır.

Stratejik Amaç 1:

**Bütün bireylerin eğitim ve öğretime adil şartlar altında erişmesini sağlamak.**

*Stratejik Hedef 1.1. Plan dönemi sonuna kadar dezavantajlı gruplar başta olmak üzere, eğitim ve öğretimin her tür ve kademesinde katılım ve tamamlama oranlarını artırmak.*

#### Performans Göstergeleri 1.1

No	PERFORMANS GÖSTERGESİ	Mevcut	HEDEF				
		2018	2019	2020	2021	2022	2023
<b>PG.1.1.a</b>	İlkokul birinci sınıf öğrencilerinden en az bir yıl okul öncesi eğitim almış olanların oranı (%)	95	95	95	95	100	100
<b>PG.1.1.b</b>	Okul öncesi eğitimde net okullaşma oranı (5 yaş) (%)	50	55	58	59	62	63
<b>PG.1.1.c.</b>	İlkokul net okullaşma oranı (%)	99	100	100	100	100	100

<b>PG.1.1.d.</b>	Ortaokul net okullaşma oranı (%)	95	100	100	100	100	100
<b>PG.1.1.e.</b>	Zorunlu eğitimde net okullaşma oranı (%)	90	100	100	100	100	100
<b>PG.1.1.f.</b>	Özel eğitime yönlendirilen bireylerin yönlendirildikleri eğitime erişim oranı (%)						
<b>PG.1.1.g.</b>	Kız çocuklarının okullaşma oranı(%)	75	100	100	100	100	100
<b>PG.1.1.h.</b>	Özel öğretimin payı (Toplam) (%)	14	0	0	0	0	0,3

Okulumuzda örgün ve yaygın eğitimin her kademesinde başta dezavantajlı bireyler olmak üzere, tüm bireylerin eğitim ve öğretime etkin katılımının artırılması planlanmaktadır. Bu nedenle eğitim ve öğretime katılımın artırılması ve tüm bireylere adil şartlarda sunulması hedeflenmektedir.

Kız çocuklarının okullaşma oranlarına bakıldığında ilkokul ve ortaokulda %100 ile istenen düzeydedir.

Bu hedefin gerçekleşmesi ile örgün öğretimin her kademesinde okullaşma oranlarının ve hayat boyu öğrenmeye katılımın artması, devamsızlığın ve okul terklerinin azalması, özellikle kız öğrenciler ve engelliler olmak üzere özel politika gerektiren grupların eğitime erişim olanaklarının artması, özel öğretim kurumlarının payının artması hedeflenmektedir.

## Eylemler

No	Eylem İfadesi	Eylem Sorumlusu	Eylem Tarihi
1.1.1.	Kayıt bölgesinde yer alan öğrencilerin tespiti çalışması yapılacaktır.	Okul Stratejik Plan Ekibi	01 Eylül-20 Eylül
1.1.2	Devamsızlık yapan öğrencilerin tespiti ve erken uyarı sistemi için çalışmalar yapılacaktır.	Muvaffak ULUTAŞ Müdür Yardımcısı	01 Eylül-20 Eylül
1.1.3	Devamsızlık yapan öğrencilerin velileri ile özel aylık toplantı ve görüşmeler yapılacaktır.	Rehberlik Servisi	Her ayın son haftası
1.1.4	Okulun özel eğitime ihtiyaç duyan bireylerin kullanımının kolaylaştırılması için rampa ve asansör eksiklikleri tamamlanacaktır.	Muvaffak ULUTAŞ Müdür Yardımcısı	Mayıs 2019
1.1.5	İlkokula yeni başlayan çocukların okul öncesi eğitim almaları için gerekli çalışmalar yapılacaktır.	Okul Öncesi Öğretmeni idareciler	Eylülün ilk haftası
1.1.6	Zor koşullardaki çocukların, özellikle kızların ve küçük yerleşim birimlerinde yaşayan çocukların ücretsiz, zorunlu ve kaliteli eğitime erişimleri sağlanacaktır	Tüm personeller	Eğitim Öğretim süresince
1.1.7	Bütün okul tür ve kademelerinde devamsızlık, sınıf tekrarı ve okuldan erken ayrılma nedenlerinin tespiti için araştırmalar yapılarak gerekli önlemler alınacaktır.	ÖĞRETMENLER İDARECİLER VELİLER	Eğitim Öğretim süresince

## TEMA II: EĞİTİM VE ÖĞRETİMDE KALİTENİN ARTIRILMASI

Eğitim ve öğretimde kalitenin artırılması başlığı esas olarak eğitim ve öğretim faaliyetinin hayata hazırlama işleminde yapılacak çalışmaları kapsamaktadır.

Bu tema altında akademik başarı, sınav kaygıları, sınıfta kalma, ders başarıları ve kazanımları, disiplin sorunları, öğrencilerin bilimsel, sanatsal, kültürel ve sportif faaliyetleri ile istihdam ve meslek edindirmeye yönelik rehberlik ve diğer mesleki faaliyetler yer almaktadır.

Stratejik Amaç 2:

**Bütün bireylere ulusal ve uluslararası ölçütlerde bilgi, beceri, tutum ve davranışın kazandırılması ile girişimci, yenilikçi, yaratıcı, dil becerileri yüksek, iletişime ve öğrenmeye açık, öz güven ve sorumluluk sahibi sağlıklı ve mutlu bireylerin yetişmesine imkân sağlamak**

**Stratejik Hedef 2.1. Bütün bireylerin bedensel, ruhsal ve zihinsel gelişimlerine yönelik faaliyetlere katılım oranını ve öğrencilerin akademik başarı düzeylerini artırmak.**

### Performans Göstergeleri 2.1

No	PERFORMANS GÖSTERGESİ	Mevcut	HEDEF				
		2018	2019	2020	2021	2022	2023
<b>PG.2.1.a</b>	Temel eğitimden ortaöğretime geçiş ortak sınavlarının puan ortalaması						
<b>PG.2.1.b</b>	Öğrencilerin yılsonu başarı puanı ortalamaları	73,8	78	83	88	90	90

<b>PG.2.1.c.</b>	Öğrenci başına okunan kitap sayısı	5	10	20	20	20	20
<b>PG.2.1.d.</b>	Okul/ kurumda etkinliklere katılan öğrenci sayısı	50	100	100	100	100	100
<b>PG.2.1.e.</b>	Onur veya İftihar belgesi alan öğrenci oranı	%10	20	25	25	25	25
<b>PG.2.1.f.</b>	Disiplin cezası alan öğrenci oranı	0	0	0	0	0	0
<b>PG.2.1.g.</b>	Çocuklara şiddet ve çocuk istismarını önlemeye yönelik yapılan etkinlik sayısı	2	3	4	5	5	5
<b>PG.2.1.h.</b>	Madde bağımlılığı ve zararlı alışkanlar konusunda yapılan faaliyet sayısı	2	2	4	5	5	5
<b>PG.2.1.ı.</b>	Sağlıklı ve dengeli beslenme ile ilgili verilen eğitime katılan öğrenci sayısı	50	60	100	100	100	100
<b>PG.2.1.i.</b>	Trafik güvenliği ile ilgili açılan eğitime katılan öğrenci sayısı	180	180	200	200	200	200
<b>PG.2.1.j.</b>	Çevre bilincinin artırılması çerçevesinde yapılan etkinliklere katılan öğrenci sayısı	50	60	90	100	100	100
<b>PG.2.1.k.</b>	İlk yardım bilinci konularında açılan eğitim sayısı	2	2	2	2	2	2
<b>PG.2.1.l.</b>	Bilim sanat merkezinde yararlanan öğrenci sayısı	0	1	5	5	5	5
<b>PG.2.1.m.</b>	RAM'dan yararlanan öğrenci sayısı	2	2	2	1	0	0
<b>PG.2.1.n.</b>	Kaynaştırma yoluyla eğitim alan öğrenci sayısı	2	2	2	1	1	0
<b>PG.2.1.o.</b>	Özel eğitim öğrencilerinin sosyal, kültürel ve sportif alanlarda, ulusal ve uluslararası derece yapan öğrenci sayısı	0	0	0	0	0	0
<b>PG.2.1.ö.</b>	Okulda görülen şiddet olaylarına karışan öğrenci sayısının genel öğrenci sayısına oranı	0	0	0	0	0	0
<b>PG.2.1.p.</b>	Ders dışı egzersiz çalışmalarına katılan öğrenci sayısı	0	0	0	0	0	0

Özel eğitime muhtaç ve üstün yetenekli öğrencilerin yetiştirilmesi için etkili tanılama ve kaliteli bir eğitim ile bireylerin potansiyellerini açığa çıkarılmasına ortam sağlayarak bedensel, ruhsal ve zihinsel gelişimlerini desteklemek hedeflenmiştir.

Koruyucu sağlık hizmetleri, ilk yardım bilinci, sağlıklı beslenme ve kitap okuma alışkanlığı kazandırılması ile ilgili çalışmalar hedeflenmektedir.

Tüm engel grubundaki çocuklardan durumu uygun olanlar; okulumuzda kaynaştırma eğitimine alınmakta, özel eğitim sınıfları ve destek eğitimi yoluyla eğitim hizmetlerinden yararlandırılmaktadırlar. Ayrıca uzun süreli hasta öğrencilerimize de evde eğitim verilmektedir.

Öğrencilerimizin bedensel, ruhsal ve zihinsel gelişimlerine katkı sağlamak amacıyla yerel ve ulusal düzeyde sportif, sanatsal ve kültürel faaliyetler gerçekleştirilmektedir. Ancak mevcut durumda söz konusu faaliyetlerin izlenmesine olanak sağlayacak bir yapı bulunmamaktadır.

Öğrencilerin motivasyonunun sağlanmasının yanı sıra aidiyet duygusuna sahip olması eğitim ve öğretimin kalitesi için bir gösterge olarak kabul edilmektedir. Onur ve iftihar belgesi alan öğrenci oranı da bu kapsamda temel göstergelerden biri olarak ele alınmıştır. Benzer şekilde, disiplin cezalarındaki azalış da bu bağlamda ele alınmaktadır.

Rehberlik Araştırma Merkezince kişisel, akademik ve mesleki rehberlik etkinlikleri yapılmaktadır. Çocuklara şiddet ve çocuk istismarını önlemeye yönelik yapılan etkinlikler ile madde bağımlılığı ve zararlı alışkanlıklarla mücadele konusunda faaliyetler gerçekleştirilmektedir.

Eğitimin tüm kademelerindeki özel eğitim ve rehberlik hizmetlerinin etkililiği ve verimliliğinin artırılması hedeflenmektedir.

Bütün bireylerin bedensel, ruhsal ve zihinsel gelişimlerine yönelik faaliyetlere katılım oranını ve öğrencilerin akademik başarı düzeylerini artırmayı hedeflemekteyiz.



## Eylemler

No	Eylem İfadesi	Eylem Sorumlusu	Eylem Tarihi
2.1.1.	Ortak sınav sonuçları analiz edilerek, veriler öğretmenler kurulunda ve zümre toplantılarında yönetici ve öğretmenlerce paylaşılacak ve gerekli önlemler alınacaktır	BRANŞ ÖĞRETMENLERİ İDARECİ VE VELİLER	SINAV SONRASI
2.1.2	Eğitimin her kademesinde gerçekleştirilen sosyal, sanatsal ve sportif faaliyetler ve bu faaliyetlere katılan öğrenci sayısı artırılabacaktır	TÜM PAYDAŞLAR	EĞİTİM SÜRESİNCE
2.1.3	Okul sağlığı ve hijyen konularında öğrencilerin, ailelerin ve çalışanların bilinçlendirilmesine yönelik faaliyetler yapılacaktır. Okulumuzun bu konulara ilişkin değerlendirmelere (Beyaz Bayrak vb.) katılmaları desteklenecektir	İDARE VE ÖĞRETMENLER	EĞİTİM SÜRESİNCE
2.1.4	Eğitim Bilişim Ağının (EBA) öğrenci, öğretmen ve ilgili bireyler tarafından kullanımını artırmak amacıyla tanıtım faaliyetleri gerçekleştirilecek ve EBA'nın etkin kullanımının sağlanması için öğretmenlere hizmetiçi eğitimle verilecektir.r	BİLİŞİM TEKNOLOJİLERİ ÖĞRETMENLERİ	SENE BAŞI MESLEKİ ÇALIŞMALAR

*Stratejik Hedef 2.2. Eğitimde yenilikçi yaklaşımları kullanarak yerel, ulusal ve uluslararası projelerle; bireylerin yeterliliğini ve uluslararası öğrenci/öğretmen hareketliliğini artırmak*

### Performans Göstergeleri

No	PERFORMANS GÖSTERGESİ	Mevcut	HEDEF				
		2018	2019	2020	2021	2022	2023
<b>PG.2.2.a</b>	Uygulanan yerel proje sayısı	4	5	5	5	5	5
<b>PG.2.2.b</b>	“AB Proje sayısı	0	0	0	0	0	0
<b>PG.2.2.c.</b>	Uluslararası hareketlilik programlarına/projelerine katılan öğretmen sayısı	0	0	0	0	0	0

Günümüzde yapılan çalışmaların izlenmesi-değerlendirilmesi ve geliştirilmesi için hemen her alanda araştırma yapılması, yapılan araştırma sonuçlarına uygun projeler üretilmesi ve iyileştirmeler yapılması gerekmektedir. Kurumumuzun, gelişen yeni ihtiyaçlara ve kalite beklentilerine cevap verecek bir yapıya kavuşması gerekmektedir.

Eğitimde kalitenin artırılması amacıyla; Stratejik Yönetim ve Planlama, yerel, ulusal ve uluslar arası proje hazırlama ve uygulama konusunda okul/kurum yöneticilerimize eğitimler verilmekte sonuçlar izlenmekte ve değerlendirilmektedir.

Yerel, ulusal ve uluslar arası projeler ile kişilere yeni beceriler kazandırılması, onların kişisel gelişimlerinin güçlendirilmesi ve istihdam olanaklarının artırılması amaçlanıyor.

## Eylemler

No	Eylem İfadesi	Eylem Sorumlusu	Eylem Tarihi
2.2.1.	Okulumuzun stratejik yönetim yaklaşımına geçişi için yönetici ve öğretmenlere periyodik olarak stratejik yönetim ve planlama eğitimleri verilecektir	ÖĞRETMENLER VE İDARE	SEMİNER DÖNEMLERİ
2.2.2	AB'ye üyelik sürecinde ülkemizin eğitim ve öğretim 2020 hedeflerine yönelik çalışmalarına müdürlüğümüz personelinin ERASMUS+ programı kapsamında aktif katkı ve katılımları sağlanarak hareketlilik düzeyi artırılabacaktır.	ÖĞRETMENLER VE İDARE	SEMİNER DÖNEMLERİ
2.2.3	Bu benim Eserim Proje yarışmasına öğrenci ve öğretmenlerin katılımı artırılabacaktır	ÖĞRENCİ ÖĞRETMEN VE İDARECİLER	EĞİTİM YILI BAŞINDA

## TEMA III: KURUMSAL KAPASİTE

STRATEJİK AMAÇ 3. Beşeri, fiziki, mali ve teknolojik yapı ile yönetim ve organizasyon yapısını iyileştirerek eğitime erişimi ve eğitimde kaliteyi artıracak etkin ve verimli işleyen bir kurumsal yapıyı tesis etmek.

Stratejik Hedef 3.1: Eğitim ve öğretim hizmetlerinin etkin sunumunu sağlamak için; yönetici, öğretmen ve diğer personelin kişisel ve mesleki becerilerini geliştirmek.

## Performans Göstergeleri

No	PERFORMANS GÖSTERGESİ	Mevcut	HEDEF				
		2018	2019	2020	2021	2022	2023
<b>PG.3.1.a</b>	Lisansüstü eğitimi tamamlayan personel sayısı	1	1	2	3	4	5
<b>PG.3.2.b</b>	Öğretmen başına yıllık mahalli hizmet içi eğitim süresi (saat)	1,9	2	2	3	3	3
<b>PG.3.3.c.</b>	Mahalli HİE'ye katılan yönetici, öğretmen ve personel sayısı	10	10	11	11	12	12
<b>PG.3.1.D</b>	Başarı belgesi verilen personel sayısı	1	1	1	1	1	2
<b>PG.3.1.e</b>	Üstün başarı belgesi verilen personel sayısı	0	0	0	0	1	1
<b>PG.3.1.f</b>	Ödül alan personel sayısı	0	0	1	1	1	1
<b>PG.3.1.g</b>	Okul servis görevlilerine verilen eğitime katılımcı sayısı	1	1	2	2	2	2
<b>PG.3.1.h</b>	Ücretli öğretmen sayısının toplam öğretmen sayısına oranı (%)	0	0	0	0	0	0
<b>PG.3.1.ı</b>	Norm kadro doluluk oranı%	%100	%100	%100	%100	%100	%100
<b>PG.3.1.i</b>	Asil yönetici sayısının toplam yönetici sayısına oranı (%)	%100	%100	%100	%100	%100	%100
<b>PG.3.1.j</b>	Kadın yönetici sayısının toplam yönetici sayısına oranı	%0	%0	%0	%30	%30	%30
<b>PG.3.1.k</b>	Öğretmen başına düşen öğrenci sayısı	12	13	15	17	20	22

Kurumumuzun görev alanına giren konularda, faaliyetlerini etkin bir şekilde yürütebilmesi ve nitelikli ürün ve hizmet üretebilmesi için güçlü bir insan kaynağına sahip olması gerekmektedir. Bu bağlamda okulumuzun beşeri altyapısının güçlendirilmesi hedeflenmektedir.

2018 yılı verilerine göre okulumuzda Eğitim Öğretim Hizmetleri Sınıfında 15, 06.08.2018 tarihi itibarı ile okulumuzda toplam 3 yönetici görev yapmaktadır.

2018 yılı içerisinde mahalli olarak gerçekleştirilen eğitim faaliyetlerine 4 öğretmen, katılmıştır. Görevlerinde üstün başarı gösteren yönetici, öğretmen ve personel mevzuatta belirlenen kriterler doğrultusunda ödüllendirilmektedir

## Eylemler

No	Eylem İfadesi	Eylem Sorumlusu	Eylem Tarihi
1.1.1.	Yönetici, öğretmen ve diğer personellerin kişisel ve mesleki gelişimi için, yıllık merkezi veya mahalli hizmetiçi eğitim faaliyetlerinden en az birine katılımı sağlanacaktır.	OKUL İDARESİ	EĞİTİM SÜRESİNCE
1.1.2	Bilgi birikimi ve tecrübe paylaşımını artırmak amacıyla kurum/kuruluş ve STK'larla insan kaynaklarının geliştirilmesi kapsamında yapılan ortak faaliyetlere katılımcı sayısı artırılacaktır.	OKUL İDARESİ	EĞİTİM SÜRESİNCE
1.1.3	Başarılı yönetici ve öğretmenlerin ödüllendirilmesi sağlanacaktır	OKUL İDARESİ	DÖNEM SONUNDA
1.1.4	İl genelindeki öğretmen zümre toplantılarına okul yöneticilerinden birinin katılımı sağlanacak, alınan kararlar diğer öğretmenlerin gelişimine katkı sağlamak amacıyla okul/kurumların web sayfalarında yayınlanacaktır.	OKUL İDARESİ	DÖNEM BAŞINDA

## V. BÖLÜM: MALİYETLENDİRME

### 2019-2023 Stratejik Planı Faaliyet/Proje Maliyetlendirme Tablosu

Kaynak Tablosu	2019	2020	2021	2022	2023	Toplam
Genel Bütçe	0	0	0	0	0	0
Valilikler ve Belediyelerin Katkısı	0	0	0	0	0	0
Diğer (Okul Aile Birlikleri)	2650	2700	2800	2900	3000	14050
<b>TOPLAM</b>	2650	2700	2800	2900	3000	14050

## VI. BÖLÜM: İZLEME VE DEĞERLENDİRME

Okulumuz Stratejik Planı izleme ve değerlendirme çalışmalarında 5 yıllık Stratejik Planın izlenmesi ve 1 yıllık gelişim planının izlenmesi olarak ikili bir ayrıma gidilecektir.

Stratejik planın izlenmesinde 6 aylık dönemlerde izleme yapılacak denetim birimleri, il ve ilçe millî eğitim müdürlüğü ve Bakanlık denetim ve kontrollerine hazır halde tutulacaktır.

Yıllık planın uygulanmasında yürütme ekipleri ve eylem sorumlularıyla aylık ilerleme toplantıları yapılacaktır. Toplantıda bir önceki ayda yapılanlar ve bir sonraki ayda yapılacaklar görüşülüp karara bağlanacaktır.

EKLER:

**Öğretmen, öğrenci ve veli anket örnekleri klasör ekinde olup okullarınızda uygulanarak sonuçlarından paydaş analizi bölümü ve sorun alanlarının belirlenmesinde yararlanabilirsiniz.**